

เอกสารสำหรับการลงทะเบียน

ผู้ถือหุ้นหรือผู้รับมอบฉันทะสามารถลงทะเบียนเพื่อเข้าร่วมการประชุมได้ ณ ห้องเวสต์ บอลรูม ชั้น 23 ตั้งแต่เวลา 12.00 น. ของวันพุธที่ 7 เมษายน 2564 เป็นต้นไป

บริษัทใช้ระบบบาร์โค้ด (Barcode) ในการลงทะเบียนและนับคะแนนเสียง เพื่อช่วยให้ขั้นตอนการลงทะเบียนและการประมวลผลการลงคะแนนเสียงเป็นไปอย่างรวดเร็วยิ่งขึ้น จึงขอให้ท่านผู้ถือหุ้นและผู้รับมอบฉันทะ โปรดนำแบบลงทะเบียนซึ่งได้พิมพ์บาร์โค้ดมาแสดงในวันประชุม และโปรดแสดงเอกสารตามที่ระบุไว้ดังนี้ ณ จุดรับลงทะเบียนก่อนเข้าประชุม

1. การเข้าประชุมด้วยตนเอง

- แบบลงทะเบียน (สิ่งที่ส่งมาด้วย 1)
- บัตรประจำตัวฉบับจริงซึ่งออกโดยส่วนราชการ เช่น บัตรประจำตัวประชาชน ใบอนุญาตขับขี่ หรือหนังสือเดินทาง เป็นต้น และหากมีการเปลี่ยนชื่อ-นามสกุล ให้ยื่นหลักฐานประกอบด้วย

2. การเข้าประชุมโดยผู้รับมอบฉันทะ

2.1 ผู้ถือหุ้นเป็นบุคคลธรรมดา

- แบบลงทะเบียน (สิ่งที่ส่งมาด้วย 1)
- แบบหนังสือมอบฉันทะซึ่งกรอกรายละเอียดครบถ้วน ลงนามโดยผู้ถือหุ้นและผู้รับมอบฉันทะ พร้อมติดอากรแสตมป์ 20 บาท
- สำเนาบัตรประจำตัวของผู้ถือหุ้นซึ่งออกโดยส่วนราชการ เช่น บัตรประจำตัวประชาชน ใบอนุญาตขับขี่ หรือหนังสือเดินทาง ซึ่งผู้ถือหุ้นลงนามรับรองสำเนาถูกต้อง
- บัตรประจำตัวฉบับจริงของผู้รับมอบฉันทะซึ่งออกโดยส่วนราชการ เช่น บัตรประจำตัวประชาชน ใบอนุญาตขับขี่ หรือหนังสือเดินทาง เป็นต้น

2.2 ผู้ถือหุ้นเป็นนิติบุคคลจดทะเบียนในประเทศไทย

- แบบลงทะเบียน (สิ่งที่ส่งมาด้วย 1)
- แบบหนังสือมอบฉันทะซึ่งกรอกรายละเอียดครบถ้วน ลงนามโดยผู้มีอำนาจลงนามแทนผู้ถือหุ้นและผู้รับมอบฉันทะ พร้อมประทับตราสำคัญ (ถ้ามี) และติดอากรแสตมป์ 20 บาท
- สำเนาหนังสือรับรองหรือหนังสือรับรองการจดทะเบียนของผู้ถือหุ้น ซึ่งออกโดยกระทรวงพาณิชย์หรือหน่วยงานที่เกี่ยวข้องไม่เกิน 3 เดือนก่อนวันประชุม ซึ่งผู้มีอำนาจลงนามแทนผู้ถือหุ้นลงนามรับรองสำเนาถูกต้อง พร้อมประทับตราสำคัญ (ถ้ามี)
- สำเนาบัตรประจำตัวของผู้มีอำนาจลงนามแทนผู้ถือหุ้นซึ่งออกโดยส่วนราชการ เช่น บัตรประจำตัวประชาชน ใบอนุญาตขับขี่ หรือหนังสือเดินทาง ซึ่งผู้มีอำนาจลงนามแทนผู้ถือหุ้นลงนามรับรองสำเนาถูกต้อง
- บัตรประจำตัวฉบับจริงของผู้รับมอบฉันทะซึ่งออกโดยส่วนราชการ เช่น บัตรประจำตัวประชาชน ใบอนุญาตขับขี่ หรือหนังสือเดินทาง เป็นต้น

2.3 ผู้ถือหุ้นเป็นนิติบุคคลจดทะเบียนในต่างประเทศ

- แบบลงทะเบียน (สิ่งที่ส่งมาด้วย 1)
- แบบหนังสือมอบฉันทะซึ่งกรอกรายละเอียดครบถ้วน ลงนามโดยผู้มีอำนาจลงนามแทนผู้ถือหุ้นและผู้รับมอบฉันทะ พร้อมประทับตราสำคัญ (ถ้ามี) และติดอากรแสตมป์ 20 บาท
- สำเนาหนังสือรับรองการจดทะเบียนหรือเอกสารจัดตั้งนิติบุคคลของผู้ถือหุ้น ซึ่งออกโดยหน่วยงานที่เกี่ยวข้องแสดงชื่อ สถานที่ตั้งสำนักงานใหญ่ และรายชื่อและอำนาจของผู้มีอำนาจลงนามแทนผู้ถือหุ้น ซึ่งผู้มีอำนาจลงนามแทนผู้ถือหุ้นลงนามรับรองสำเนาถูกต้อง พร้อมประทับตราสำคัญ (ถ้ามี)
- สำเนาบัตรประจำตัวของผู้มีอำนาจลงนามแทนผู้ถือหุ้นซึ่งออกโดยส่วนราชการ เช่น บัตรประจำตัวประชาชน ใบอนุญาตขับขี่ หรือหนังสือเดินทาง ซึ่งผู้มีอำนาจลงนามแทนผู้ถือหุ้นลงนามรับรองสำเนาถูกต้อง
- บัตรประจำตัวฉบับจริงของผู้รับมอบฉันทะซึ่งออกโดยส่วนราชการ เช่น บัตรประจำตัวประชาชน ใบอนุญาตขับขี่ หรือหนังสือเดินทาง เป็นต้น
- คำแปลภาษาอังกฤษของเอกสารซึ่งมิได้มีต้นฉบับเป็นภาษาอังกฤษ ซึ่งผู้มีอำนาจลงนามแทนผู้ถือหุ้นลงนามรับรองคำแปลถูกต้อง

ผู้ถือหุ้นซึ่งประสงค์ที่จะแต่งตั้งผู้รับมอบฉันทะสามารถมอบฉันทะให้บุคคลใดบุคคลหนึ่งตามความประสงค์ หรือมอบฉันทะให้ รศ.ดร.พิภพ อุดร หรือ รศ.ดร.ชโยดม สรรพศรี หรือ ดร. ชัยชนะ มิตรพันธ์ หรือ นางสาวดุจเดือน เหนระกุล กรรมการอิสระของบริษัทคนใดคนหนึ่งเป็นผู้รับมอบฉันทะ โดยข้อมูลของกรรมการอิสระดังกล่าว ปรากฏในสิ่งที่ส่งมาด้วย 4

ทั้งนี้ ผู้ถือหุ้นสามารถจัดส่งหนังสือมอบฉันทะซึ่งกรอกรายละเอียดครบถ้วนแล้ว พร้อมด้วยเอกสารหลักฐานข้างต้น มายัง

บริษัท ปตท. น้ำมันและการค้าปลีก จำกัด (มหาชน)

สำนักกรรมการผู้จัดการใหญ่และเลขานุการบริษัท

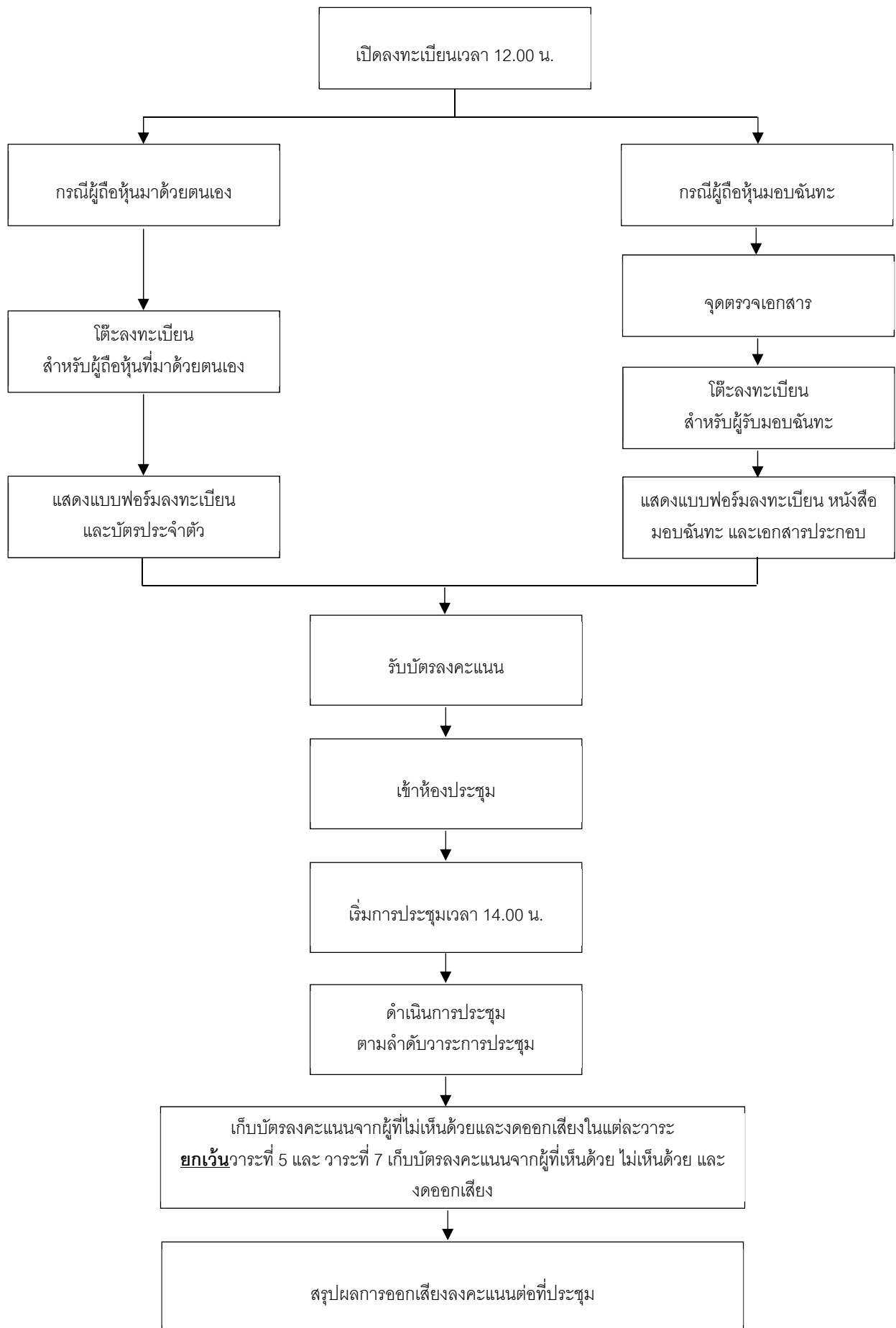
ศูนย์เอนเนอร์ยีคอมเพล็กซ์ อาคาร บี ชั้น 17

เลขที่ 555/2 ถนนวิภาวดีรังสิต แขวงจตุจักร เขตจตุจักร กรุงเทพฯ 10900

ภายในเวลา 17.00 น. ของวันจันทร์ที่ 5 เมษายน 2564 เพื่อให้เจ้าหน้าที่ของบริษัทมีเวลาเพียงพอในการตรวจสอบเอกสาร หรือส่งมอบ ณ สถานที่จัดการประชุม

ในกรณีที่ผู้ถือหุ้นมีข้อสงสัยเกี่ยวกับเอกสารสำหรับการลงทะเบียน หรือการกรอกหนังสือมอบฉันทะ กรุณาติดต่อสำนักกรรมการผู้จัดการใหญ่และเลขานุการบริษัท ที่โทรศัพท์หมายเลข 02-196-6243, 02-196-6244, 02-196-6249 หรืออีเมลมายัง corporatesecretary@pttor.com

ขั้นตอนการลงทะเบียนและการประชุม



การออกเสียงลงคะแนนและวิธีการนับคะแนน

1. การออกเสียงลงคะแนน จะนับหนึ่ง (1) หนึ่ง มีคะแนนเสียงเท่ากับหนึ่ง (1) เสียง
2. ผู้ถือหุ้นมีสิทธิออกเสียงลงคะแนนว่า เห็นด้วย ไม่เห็นด้วย หรืองดออกเสียง เพียงทางใดทางหนึ่งเท่านั้น ไม่สามารถแบ่งการออกเสียงลงคะแนนเป็นบางส่วน (เว้นแต่เป็นการออกเสียงของคัสโตเดียน)
3. การลงคะแนนเสียงในแต่ละวาระ (**ยกเว้น**วาระที่ 5 และวาระที่ 7 เกี่ยวกับการเลือกตั้งกรรมการ) ให้ผู้ถือหุ้นที่ไม่เห็นด้วยหรืองดออกเสียง ลงคะแนนเสียงในบัตรลงคะแนนเสียง พร้อมลงนามกำกับไว้ และส่งมอบบัตรลงคะแนนเสียงให้แก่เจ้าหน้าที่ของบริษัทเพื่อนับคะแนนเสียงต่อไป สำหรับผู้ถือหุ้นที่เห็นด้วย ไม่ต้องลงคะแนนเสียงในบัตรลงคะแนนเสียง
4. ในการนับคะแนนเสียง บริษัทจะเก็บเฉพาะบัตรลงคะแนนเสียงของผู้ถือหุ้นที่ไม่เห็นด้วย และงดออกเสียง และจะนำคะแนนเสียงที่ไม่เห็นด้วย งดออกเสียง และจากบัตรเสียที่พบ มาหักออกจากจำนวนเสียงทั้งหมดของผู้ถือหุ้นซึ่งเข้าร่วมประชุมในวาระนั้น ๆ ทั้งนี้ กรณีที่จะถือว่าเป็นบัตรเสีย หมายถึง กรณีที่ผู้ถือหุ้นหรือผู้รับมอบฉันทะแสดงเจตนาไม่ชัดเจนในบัตรยืนยันการลงคะแนน เช่น ลงคะแนนเสียงเกินกว่า 1 ช่องในบัตรยืนยันการลงคะแนน หรือมีการแยกการลงคะแนนเสียง (ยกเว้นกรณีคัสโตเดียน) หรือกรณีแก้ไขการลงคะแนนในบัตรโดยไม่ลงนามกำกับ
5. สำหรับวาระที่ 5 และวาระที่ 7 เกี่ยวกับการเลือกตั้งกรรมการ ให้ผู้ถือหุ้นทุกท่านลงคะแนนเสียงในบัตรลงคะแนนเสียง ไม่ว่าจะเห็นด้วย ไม่เห็นด้วย หรืองดออกเสียง พร้อมลงนามกำกับไว้ และส่งมอบบัตรลงคะแนนเสียงให้แก่เจ้าหน้าที่ของบริษัทเพื่อนับคะแนนเสียงต่อไป ผู้ถือหุ้นที่ไม่ส่งมอบบัตรลงคะแนนเสียง จะถือว่างดออกเสียง
6. ก่อนลงมติในแต่ละวาระ ประธานในที่ประชุมจะเปิดโอกาสให้ผู้ถือหุ้นซักถามหรือแสดงความคิดเห็นในประเด็นที่เกี่ยวข้องกับวาระนั้น ๆ ตามความเหมาะสม โดยขอให้ผู้ถือหุ้นที่ต้องการซักถามหรือแสดงความคิดเห็น แจ้งชื่อและนามสกุลก่อนซักถามและแสดงความคิดเห็นทุกครั้ง
7. มติของที่ประชุม จะถือตามคะแนนเสียงข้างมากของผู้ถือหุ้นซึ่งมาประชุมและออกเสียงลงคะแนน **ยกเว้น**วาระที่ 6 เกี่ยวกับการอนุมัติค่าตอบแทนกรรมการ จะต้องได้รับอนุมัติด้วยคะแนนเสียงไม่น้อยกว่าสองในสามของจำนวนเสียงทั้งหมดของผู้ถือหุ้นซึ่งมาประชุม
8. ประธานในที่ประชุมจะแจ้งผลการออกเสียงลงคะแนนต่อที่ประชุม เมื่อการนับคะแนนเสียงของวาระนั้น ๆ เสร็จสิ้น